

1199

HERSEBAUX LE 29 OCTOBRE 1991

B.4412. HERSEBAUX.

SOBERS

74 AVENUE PAUL JANSON.  
1040 BRUXELLES.

MONSIEUR LE PRÉSIDENT M. BOUGARD.

fait →

OBJET: DEMANDE D'ADHÉSION À VOTRE ORGANISATION.

MONSIEUR LE PRÉSIDENT.

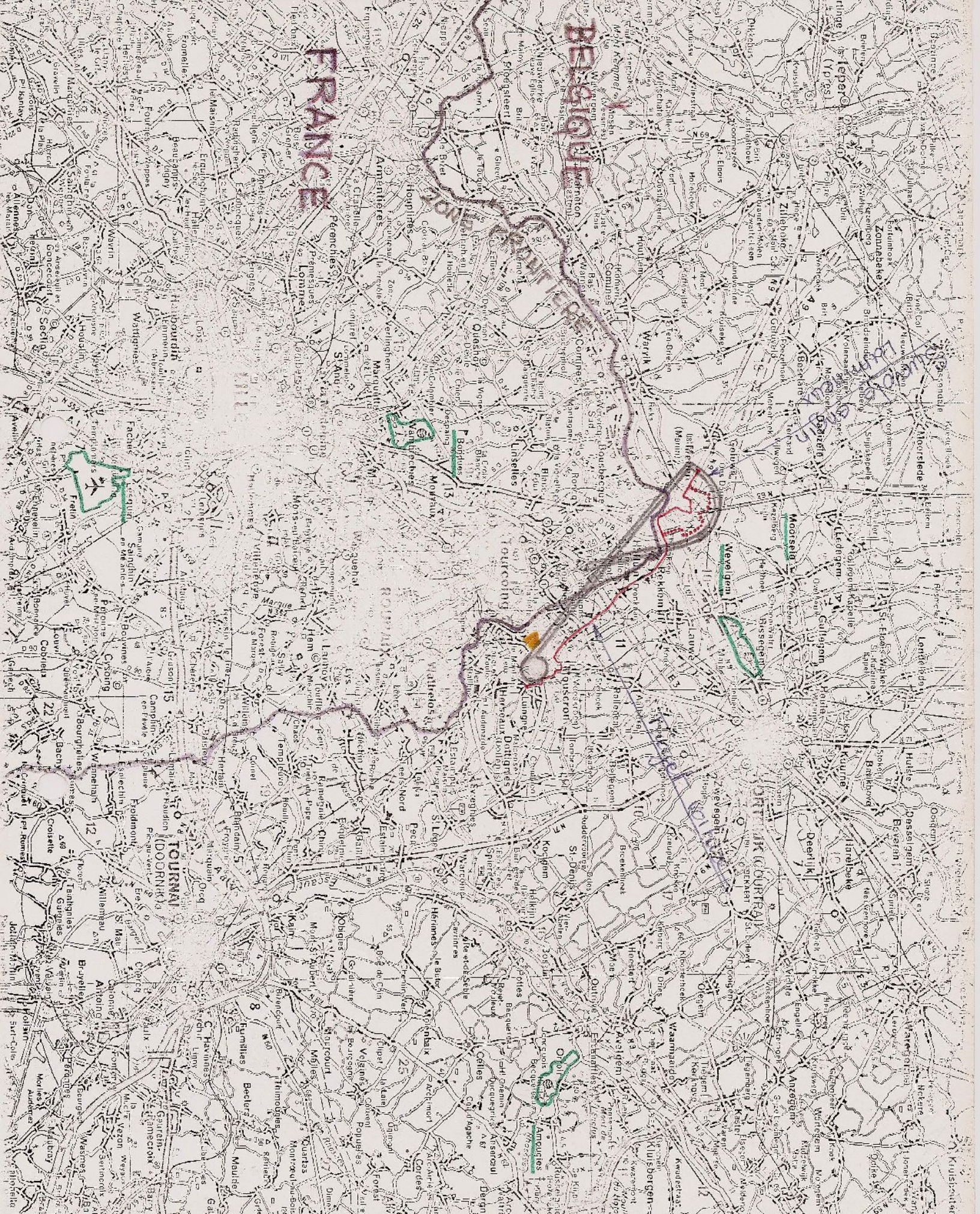
J'APPRECIERAI DE CONNAÎTRE LES DÉMARCHES À EFFECTUER POUR INTÉGRER VOTRE ORGANISATION EN TANT QU'ENQUÊTEUR. VOS SERVICES POURRAIENT-ILS ME RENSEIGNER À CE SUJET?

PAR AILLEURS, ET DEPUIS UNE DIZAINE D'ANNÉES, JE SUIS RESTÉ DANS LE BOUTE SUITE À L'OBSERVATION, EN RÉGION FRONTALIÈRE FRANCO-BELGE, D'UN PHÉNOMÈNE POUR LE MOINS CURIEUX, ET QUI EST DEMEURÉ POUR MOI INEXPLIQUÉ.

J'AVAIS DONC À CETTE ÉPOQUE ENTREPRIS MA PROPRE ENQUÊTE, DIFFICILEMENT TENUE, CAR LES CONTACTS DE VIVE VOIX, TELS QUE JE LES AURAIS SOUHAITÉ N'ONT PAS EU LIEU. DÉFAUT DE CETTE CERTAINE SONTISE, C'EST LA PASSION DU PHÉNOMÈNE QUI ME CONDUISIT À RELATER LA SITUATION VÉCUE DE MANIÈRE LA PLUS OBJECTIVE POSSIBLE, ET BIEN QU'AYANT CONTACTÉ VOS SERVICES, J'AVAIS REMPLI MAIS CONSERVÉ VOTRE QUESTIONNAIRE SANS VOUS LE RETOURNER.

JE VOUS TRANSMETS, DIX ANS APRÈS, CE BOSSIER, DANS LE MOINDRE DÉTAIL, QUE JE LAISSE À VOTRE APPRÉCIATION, ET QUE JE VOUS DEMANDE DE ME RENVoyer S'IL N'EST D'AUCUN INTÉRÊT POUR VOUS.

DANS L'ATTENTE DE VOTRE RÉPONSE, ET RESTANT À VOTRE DISPOSITION POUR D'ÉVENTUELS ÉCHANGES, JE VOUS PRIE D'AGRÉER, MONSIEUR LE PRÉSIDENT, MES SINCÈRES SALUTATIONS.



FRANCE

BELGIQUE

TOURNAI

TOURNAI



1199

QUESTIONNAIRE à renvoyer dûment complété à l'adresse ci-dessus.

Vous avez eu l'occasion d'observer un phénomène insolite. La SOBEPS, souhaitant recueillir votre témoignage, vous prie de bien vouloir remplir, dans le délai le plus bref possible, le présent questionnaire, conçu de manière que vous puissiez résumer votre observation en termes simples, mais en n'oubliant néanmoins aucun élément important. Vous constaterez qu'il vous suffit pour beaucoup de questions de biffer la mention inutile ou de marquer d'une croix l'option qui convient.

Si après une première analyse, des éléments intéressants se dégagent des faits signalés, un de nos enquêteurs se rendra sur place afin de vous interroger de façon plus approfondie et constituera ainsi un dossier détaillé sur ce cas.

En attendant de recevoir votre rapport complété, nous vous remercions d'avance pour votre aimable coopération à l'étude des phénomènes spatiaux.

1. IDENTIFICATION DU SIGNATAIRE

- 1.1 Nom: [redacted] Prénom: [redacted]
- 1.2 Profession: . . . Technicien. BATIMENT . . . . .
- 1.3 Etat civil: marié - célibataire . . . . .
- 1.4 Adresse actuelle (code postal): [redacted] 7770 HERSEAUX . . Téléphone: [redacted]

*Pages de Bureau*

2. AUTRES TEMOINS EVENTUELS

- 2.1 Nombre: . . . Sept . . . . .
- 2.2 Nom(s) et adresse(s) à joindre sur une feuille séparée.

3. LOCALISATION DE L'OBSERVATION

- 3.1 Date de l'observation: . le 6 Janvier 1980 . précisez le jour de la semaine: (D), L, Ma, Me, J, V ou S. Heure: 18h50 matin / soir
- 3.2 Si vous ne pouvez pas donner ces renseignements avec précision essayez simplement de situer au mieux l'observation dans le temps par rapport à la saison, à un événement familial ou public dont la date peut être retrouvée: . . . . .  
: : : : . . . . .
- 3.3 Lieu de l'observation, Commune - lieu-dit: LIIGNE - Bornoville . . . . .  
. . . . . rue et n°: [redacted] . . . . .  
Province ou région: [redacted] . . . . .
- 3.4 Environnement, étiez-vous: en ville - à la campagne - en forêt - à la plage - dans une zone industrielle - en mer - précisions complémentaires: . . . . .  
. . . . .
- 3.5 Vous trouviez-vous à proximité de:
  - ~~aéroport~~ - installation militaire - ligne de chemin de fer
  - ~~port~~ - station radar - ligne à haute tension
  - ~~base aérienne~~ - centrale électrique - antenne émettrice radio
  - ~~base navale~~ - industrie lourde ou TV

~~- barrage - lac - rivière ou fleuve - marais - source - faille géologique - manoeuvres militaires - précisions complémentaires:~~  
AERODROME

4. CONDITIONS DE L'OBSERVATION

- 4.1 Conditions météorologiques: ~~pluie-neige-brouillard-orage-ciel dégagé-ciel couvert-ciel partiellement nuageux-aucun souvenir.~~
- 4.2 Vent: ~~nul-très faible-faible-modéré-fort-très fort-tempête-aucun souvenir.~~
- 4.3 Température extérieure au moment de l'observation: . . . . . ?
- 4.4 Si l'observation a eu lieu le jour, précisez la position du Soleil par rapport à vous: ~~en face-derrière-à droite-à gauche dans les nuages-aucun souvenir.~~
- 4.5 Si l'observation a eu lieu la nuit, précisez la position de la Lune par rapport à vous: ~~en face-derrière- à droite-à gauche- dans les nuages-nuit sans lune-aucun souvenir.~~
- 4.6 Vous trouviez-vous: au dehors - ~~à l'intérieur d'un bâtiment.~~
- 4.7 Etiez-vous à bord d'un véhicule: ~~train-avion-voiture~~ (conducteur/passager) - ~~bateau-mote-vélo-précisions complémentaires:~~  
. . . . .
- 4.8 Si vous avez répondu affirmativement à la question précédente, avez-vous constaté d'éventuelles modifications au comportement de ce véhicule (trouble de moteur, allumage défaillant, etc.):  
. . . . . Non . . . . .
- 4.9 Vous êtes-vous arrêté pour mieux observer le phénomène: oui - non
- 4.10 Comment avez-vous fait l'observation:
  - à l'oeil nu
  - avec des lunettes correctives
  - avec des lunettes solaires
  - avec des lunettes polarisées
  - à travers une vitre
  - avec des jumelles<sup>+</sup>
  - avec une lunette astronomique<sup>+</sup>
  - au théodolite<sup>+</sup>

<sup>+</sup>précisez les caractéristiques: . . . . .
- 4.11 Estimez-vous avoir une bonne vue: oui - non. Dans la négative précisez le défaut visuel: . . . . .
- 4.12 Dans quelle direction générale regardiez-vous (ex. vers l'est, vers le nord-ouest, à défaut dans la direction de telle ville, région, etc.): Sud-Ouest, ensuite Nord-est . . . . .
- 4.13 Informations complémentaires non reprises ci-dessus concernant les conditions de l'observation: à 10 mn. l'observation a duré 10 mn. à l'aide d'un pélican . . . . .

5. DESCRIPTION DE L'OBSERVATION

- 5.1 Que faisiez-vous au moment où débuta votre observation, comment votre attention a-t-elle été attirée par le phénomène: Nous étions en voiture, nous nous rendions chez des amis. Nous avons pensé qu'il s'agissait d'un hélicoptère illuminé. Seule, n'apparaissant que la lumière.
- 5.2 Le phénomène était-il: fixe - en mouvement. au début de l'observation
- 5.3 S'il s'agissait d'objet(s), décrivez: nombre: . . . . .

~~apparence: métallique - brillante - mate - transparente - floue~~  
~~nette - incandescente - lumineuse - sombre - claire - précisions~~

complémentaires: *Début des rayons jaunes puis lumières blanches scintillantes*  
couleur (uniforme, nuancée, etc.): . . . . .

L'objet semblait-il solide: oui - non

Réfléchissait-il les rayons du Soleil, de la Lune: oui - non

5.4 Dans le cas de plusieurs objets, signalez le type de formation, donnez-en une description et joignez un croquis de celle-ci en annexe. Décrivez également les mouvements relatifs des objets les uns par rapport aux autres: . . . . .

5.5 Quelle en était la forme (ex.: ronde, lenticulaire, ovale, etc.), avez-vous remarqué des détails précis, lesquels: . . . . .

*Aucun*

5.6 Quelle était la position de l'objet: horizontale - verticale - oblique. Cette position a-t-elle changé au cours de l'observation: . . . . .

5.7 L'objet avait-il des feux, balises ou phares, émettait-il des faisceaux de lumière, faites en la description (nombre, emplacement, couleur, etc.): *1<sup>ère</sup> observation = plusieurs rectangles de lumières jaunes / 2<sup>ème</sup> observation = un point lumineux rouge arrière, non clignotant, ceci au moment où il s'éloignait de ma position / 3<sup>ème</sup> observation = lorsque l'engin me survolait émettait des lumières blanches genre rayon animées de scintillement*

5.8 S'il ne s'agissait pas d'un objet, décrivez avec précision l'apparence du phénomène (nuages anormaux, brouillard lumineux, rayonnement, traînée, couleur, etc.): . . . . .

*Effet lumineux semblant être supporté par un rayon*

5.9 Dimension apparente (notamment par rapport à la pleine lune): . . . . .

*non définie*

5.10 A quelle distance approximative vous trouviez-vous du phénomène: . . . . .

5.11 Si le phénomène était lumineux, veuillez en décrire la brillance: éblouissante - forte - moyenne - faible - très faible. Si la luminosité a varié, décrivez les changements: . . . . .

5.12 Le phénomène était-il entouré d'un halo, émettait-il une traînée ou une flamme: . . . . .

*Non*

5.13 Y a-t-il eu des changements de forme, lesquels: . . . . .

*Non*

5.14 Avez-vous perçu du bruit en provenance du phénomène: ~~ronnement~~  
~~bruissement~~ - ~~sifflement~~ - ~~explosion~~ - ~~crépitement~~ - ~~grincement~~ -  
~~bruit de réacteur d'avion~~ - ~~bruit de moteur (voiture ou électrique)~~  
précisions complémentaires: . . . . .

*Non, ronnement, bruit d'un mouvement lent.*

5.15 Avez-vous perçu de la chaleur, description: . . . . .

*Non.*

5.16 Avez-vous perçu une odeur, description: . . . . .

*Non.*

5.17 Avez-vous perçu un mouvement de: rotation - oscillation - vibration,  
basculement - précisions complémentaires: *le bruit ressemblait au bruit*

*d'une grande roue dans lequel un tou pérorait avait une prédominance.*

5.18 En cas de déplacement, la trajectoire était-elle: rectiligne - cour-  
be - zigzagante - erratique - saccadée - horizontale - verticale -  
ascendante - descendante - précisions complémentaires: . . . . .

*Différents mouvements observés durant le trajet.*

5.19 Estimation de la vitesse de déplacement: très lente - lente - mo-  
dérée - rapide - très rapide - comme une étoile filante - constante  
irrégulière.

5.20 S'il y a eu des variations de vitesse, celles-ci correspondaient-  
elles à des variations de couleur et/ou de luminosité de l'engin,  
description détaillée: . . . . .

*Non, sauf lorsqu'il nous a survolé. Se  
m'a semblé qu'il venait rapidement.*

5.21 Direction générale du déplacement (ex. du nord-est vers le sud-ou-  
est ou à défaut de telle ville vers telle autre. Si possible donnez  
les azimuts): *Sud-est vers Nord-Ouest.*

5.22 A quelle altitude apparente le phénomène se trouvait-il (comparée  
aux nuages, donnez si possible l'élévation en degrés; si vous le  
pouvez veuillez préciser l'altitude au début de l'observation, au  
milieu et à la fin): . . . . .

5.23 Quelle fut la durée totale de l'observation du phénomène: . . . . .  
*40 minutes.*

5.24 S'il y a lieu donnez la durée des différentes phases de l'observa-  
tion: *Début 3 min / en voiture, 15 à 20 min / à pied, objet semblait fixe  
pendant 2 min / l'engin s'approche pour nous survoler 2 min / en voiture 2 à 10 min.*

5.24 Comment le phénomène a-t-il cessé: en s'éloignant - en s'estompant  
- caché par les nuages - eu par un obstacle - d'un seul coup comme  
une lampe qu'on éteint - en explosant - en ayant interrompu l'obsen-  
vation - précisions complémentaires: . . . . .  
*Aucune route ne me permettait de prendre sa direction.*

5.25 IMPORTANT Même si vous estimez être peu doué pour le dessin, veuil-  
lez faire un croquis détaillé du phénomène sur une feuille séparée.  
Description et informations complémentaires non reprises ci-dessus.  
à noter sur cette même feuille.

5.26 ~~Avez-vous aperçu un ou plusieurs avions avant, pendant ou après votre observation, veuillez en donner la (les) trajectoire(s):~~

.....  
..... *Non* .....

5.27 Si un avion était visible pendant votre observation, précisez s'il a eu un comportement particulier en rapport avec le phénomène: .

.....  
.....

5.28 S'il y avait des animaux à proximité, décrivez leurs réactions: .

.....  
.....

X 5.29 IMPORTANT Sur une feuille séparée veuillez dessiner schématiquement un plan des lieux de l'observation en y indiquant la position du (des) témoin(s) et la position et/ou trajectoire du phénomène.

6. S'IL Y A EU ATTEPRISSAGE

6.1 Avez-vous assisté à l'atterrissage de l'engin: oui - non

6.2 A-t-il laissé des traces au sol: oui - non  
Dans l'affirmative décrivez ces traces et faites en un croquis: .

.....  
.....  
.....  
.....

6.3 Avez-vous vu des occupants: oui - non. Dans l'affirmative faites en un croquis et décrivez les: .

.....  
.....  
.....  
.....

7. EFFETS SECONDAIRES

7.1 Avez-vous été victime de troubles de santé liés à votre observation, pendant ou après celle-ci: ~~troubles de la vue - saignements de nez - paralysie - évanouissement - vomissement - brûlures - mal de tête - picotement - engoisses - troubles de la mémoire - insomnie - sommeil lourd - troubles des reins.~~ Avez-vous consulté un médecin: oui - non. Précisions complémentaires: *la nuit même, insomnie* / .....

7.2 Avez-vous constaté d'autres effets secondaires tels que perturbations électriques - radio - TV - boussole affolée - montre arrêtée - etc.: .

.....  
..... *Non constaté* .....

8. PHOTOGRAPHIES

8.1 Le phénomène a-t-il été photographié: oui - non  
Dans l'affirmative, quel est le nombre de photos: *Visible au développement (Trois.)*

... les questions demandées par l'annuaire de chaque photo du questionnaire.

8.3 Caractéristiques de l'appareil et du film employés: . . . . .  
OLYMPUS TRIP 35 1/28 f = 40mm. / film BOASA  
... j'ai oublié de régler sur l'infini . . . . .

8.4 Nom et adresse du témoin qui est l'auteur des photos: . . . . .  
... moi même . . . . .

9. INFORMATIONS COMPLÉMENTAIRES

9.1 Avez-vous parlé de votre observation à des proches: oui - non

9.2 Avez-vous fait une déclaration à la police/gendarmerie: oui - non

9.3 Est-ce la première observation que vous faites: oui - non  
Si vous en avez fait d'autres veuillez en préciser les circonstances: . . . . .  
/

9.4 Connaissez-vous dans votre entourage des personnes ayant fait également des observations? Noms et adresses: . . . . .  
/

9.5 Aviez-vous lu auparavant des publications relatives au phénomène: oui - non. Dans l'affirmative, lesquelles (y compris les journaux):  
... DVAI Jean Pierre GAUTHIER édité chez SOLAR. (Dans lequel j'ai trouvé votre adresse) . . . . .

En avez-vous lu depuis votre observation: oui - non

9.6 Avez-vous une opinion sur ce que vous avez vu: oui - non. Si oui, laquelle: ~~un avion~~ Après être resté chez moi, j'en suis sorti dans le but de trouver un indice. Ce n'est que le lendemain que j'ai essayé de me renseigner au mieux. Je reste dans le doute, peut-être un avion, mais des détails sont troublants.

9.7 Souhaitez-vous être documenté sur notre société, ses buts et ses activités: Sans engagement de ma part, Oui! . . . . .

10. AUTORISATION

Je soussigné . . . . . autorise / n'autorise pas (1) la SOBEFS à publier intégralement, ~~y compris mes nom et adresse~~ / ~~excepté mes nom et adresse~~ (1), tout ce qui se rapporte à ce cas.

Si le cas est déjà connu du grand public, il est évident que la SOBEFS se réserve le droit de le publier.

Fait à . . . . . HERSEAUX . . . . . le 6. Février 1980

Signature . . . . .  
(1) biffer la mention inutile.



"LUMIERES DANS LA NUIT"  
(Etude scientifique  
problème OVNI)  
43400 LE CHAMBON/LIGNON



LE CHAMBON  
SUR-LIGNON

Station d'Enfants  
Centre Scolaire  
Station de Tourisme



Monsieur [REDACTED]  
[REDACTED]  
770 Herseaux  
BELGIQUE

le 8 février 1980

Monsieur,

Suite à votre lettre du 5/2/80, nous vous informons que jusqu'à ce jour aucun compte rendu concernant l'observation d'OVNI faite au Croisic n'a paru dans la presse.

Notre revue LdnL n'a fait paraître qu'un bref condensé de Presse dans son numéro 193 de mars.

Recevez, Monsieur, nos sincères salutations

LdnL

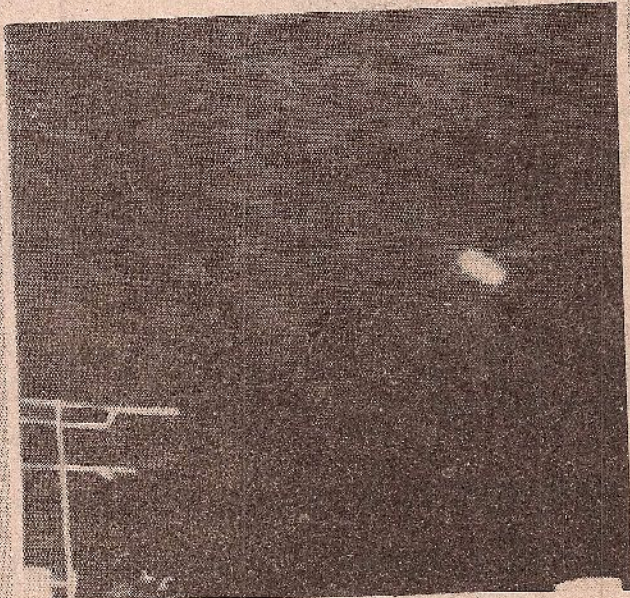
1199

\*

Article paru dans le journal NORD-ECLAIR  
(le 15.1.80)

Nord éclair le 15.1.80

**Ça, c'est un O.V.N.I.**



Cet O.V.N.I. a été photographié au Croisic (Loire-Atlantique) par un photographe amateur, membre d'un photo-club.

Il a pris plusieurs clichés avec un objectif de 230 mm d'un gros point brillant et scintillant, de couleur blanche, qui se dirigeait vers l'Ouest, au-dessus de la mer. Ce point, ne pouvait être confondu avec les feux d'un bateau, ni avec ceux d'un avion. Les gendarmes alertés ont d'ailleurs constaté le même phénomène.

à l'altitude à laquelle l'engin m'a survolé  
 la dimension d'un rectangle pouvait être de 2m x 1m.

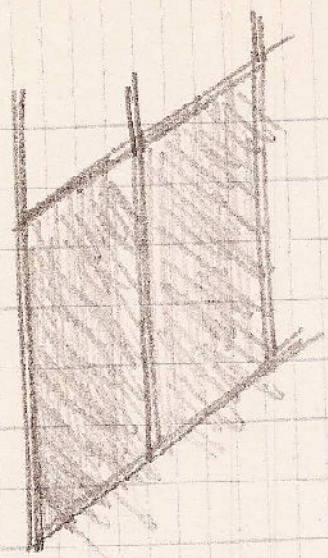
Sens du déplacement lumineux.



Sens du déplacement.

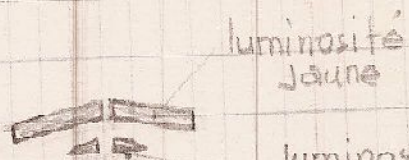
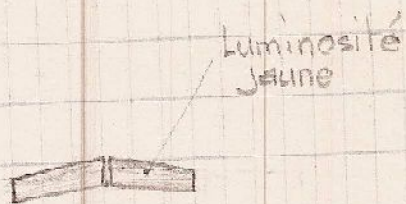
Maximum

\* A l'instant T les rectangles ne sont pas alignés, ils s'alignent, projetant un flot de lumières, s'éloignent aussitôt, s'alignent alors les rectangles à l'instant T+1, et ainsi de suite.



REPRESENTATION DES RAMPES LUMINEUSES

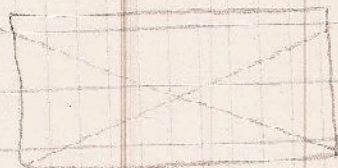
Aucune forme extérieure n'est discernable.



luminosité  
blanche scintillante  
(1<sup>ère</sup> apparition des rampes lumineuses).



Disparition de la luminosité jaune  
(apparition progressive des rampes)



Instant où je regagne mon  
véhicule. Arrêt observation.



Survole des rampes lumineuses.

\* OBSERVATION DE L'ENGIN, À l'instant où l'engin a prit  
la direction pour nous survoler.

avion  
20 cm.

vue sous l'AVION.

PLANES D'ALLUMAGE IN CESSNA ROCKET  
BASÉ SUR AERODROME DE WEVELEGEN.

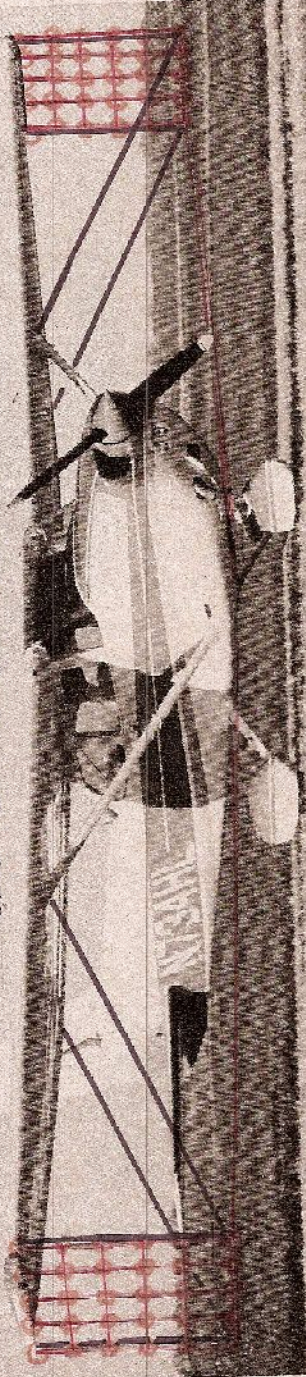


Schéma de disposition des spots lumineux. (400 spots en réalité). La photo ci dessus qui sert à la représentation est un dessin.



AVION pour PUBLICITÉ LUMINEUSE

(CESSNA ROCKET) basé à WEVELEGEN.

1199

Le dimanche 6 janvier 1980.

Il est 18<sup>h</sup> 30 lorsque, ma femme, mon fils et moi sortons de chez mes parents, après y avoir passé l'après midi. Nous quittons HERSEUX pour nous rendre chez des amis à LUINGNE. Dans la direction HERSEUX LUINGNE, avant d'arriver en haut de la côte, nous apercevons sur notre gauche un "hélicoptère illuminé". Il est déjà à bonne hauteur, les contours de l'engin ne sont pas observables, seules les lumières et sa position statique font que nous l'appelions de cette façon. Nous prenons la rue de la montagne, l'engin se trouve alors sur notre droite. Nous arrivons chez nos amis. Seule Martine D. est là. Ma femme lui montre les lumières. Elle paraît elle aussi, assez étonnée.

Pendant un instant je discute avec ma femme, je décide d'aller voir de plus près, seul. Au moment où je monte dans ma voiture l'engin commence à se déplacer. J'estime qu'il prend la direction du parc de Mouscron.

Il est 18<sup>h</sup> 50, je contourne le centre de Mouscron en prenant comme itinéraire le pont St Thérèse, rue du château, hôpital de Mouscron, ensuite je me retrouve rue de Menin en direction du garage WOLSWAGEN. Jusque là je ne voyais plus l'engin, mais par déduction, il devait se situer sur ma gauche, dans la direction Mouscron - MENIN. Je dépasse le garage WOLSWAGEN, en direction de Menin, là je cherche à me situer par rapport à l'engin. L'observation y est facile, me trouvant en haut d'une côte entourée par des champs. J'aperçois l'engin, il est devant moi, il se dirige vers MENIN. Je le suis. J'observe à l'arrière une boule rouge fixe non clignotante, je me sens de ce repère qui contraste bien avec le fond noir du ciel. Je suis l'engin, il est toujours devant moi sur la gauche. J'arrive alors à MENIN, j'entre dans la ville. La hauteur des

habitations empêche toutes observations. J'arrive dans la rue principale, un choix est à faire soit à gauche pour entrer en France, soit à droite, et là je risqué d'avoir quelques embouteillages. Je tente le sort et ~~par~~ pars à droite.

A partir de cet instant, je vais rouler dans la ville dans le but de me retrouver, dans un temps très court sur une trajectoire parallèle avec celle de l'engin.

Pendant toute la traversée de MENIN je ne voyais plus ces lumières. J'arrive à la sortie de la ville sur la route MENIN - GELUWE. Environ 150 m après le dernier feu rouge, j'aperçois deux automobilistes en train d'observer le ciel. Les deux observateurs sont des agents du touring - secours de Belgique. Il est environ 19<sup>h</sup> 15.

Je gare mon véhicule. Je prends mon appareil photo. Je traverse la route et vais à la rencontre des deux personnes. A cet endroit, il y a suffisamment d'espace entre les habitations pour laisser voir l'immensité du ciel, aucune lumière ne gênant l'observation.

Mon appareil photo est un OLYMPUS TRIP 35 - F = 40 mm -, il est réglé sur une ouverture de 2.8 et 80 ASA. Malheureusement il n'est pas réglé sur l'infini.

Je commence donc à prendre des photos des lumières immobiles en l'air.

A partir de cet instant tout va se passer très vite. Pendant que je tire des photos, les agents du T.S. me font remarquer qu'il ne fait aucun bruit. J'arrête un instant mes prises de vues, je regarde l'engin et je m'aperçois qu'il s'est remis en mouvement et qu'il se dirige sur moi toujours sans bruit. A ce moment j'observe une lumière fixe jaune (plutôt horizontale). Puis au fur et à mesure de son avance je vois apparaître de nombreuses petites lumières blanches scintillantes, sous la lumière jaune, qui elle, disparaît dans le même temps. L'engin s'avance toujours. Je photographie comme je peux. L'engin va bientôt nous survoler. Je traverse la route en coura

Je rentre dans mon véhicule, la vitre est grande ouverte, je me penche et continue à photographier l'engin par dessous. Il me survole. Je n'observe aucune forme définie. Seules deux rampes lumineuses ~~paraissent~~ sont visibles, elles sont perpendiculaires au sens du mouvement. Elles sont composées de 5 rangées de rectangles s'allumant et s'éteignant simultanément les uns après les autres, et ce de l'extrémité pour revenir au centre. (Voir croquis). Le jeu des lumières est très rapide.

Le mouvement des lumières de chaque rangée n'était pas en phase. Le spectacle est surprenant. Auroit, les deux rampes passées, je perçois un roulement très sourd, dans ce bruit existe un ton qui revient périodiquement, ce qui me fait dire que le mouvement produisant ce bruit était très lent. ~~Le~~ Le bruit me semble se propager qu'à la verticale, ~~est~~ seulement lorsqu'on se trouve sous l'engin qu'il peut être perçu.

L'observation du phénomène lorsqu'il me survole ne dure environ 3 secondes.

L'engin étant passé, il avait pris la direction de l'aérodrome de Vervelgem. Je pensais aussitôt que l'engin pouvait y ~~atterrir~~ atterrir. Je reprends donc la route dans l'intention de me rendre à l'aérodrome en empruntant la route HENIN-COURTRAI. Je m'engage sur les chemins, à travers les champs, qui mènent à cette route et je suis surpris de voir l'engin devant moi. Il ne prend pas la direction supposée, mais se dirige sur la France dans les environs du mont d'Halluin ou de Roncq.

Dans ~~la~~ cette direction ~~donnée~~, je ne peux plus le suivre, aucune route directe ne me le permettant.

Le point rouge n'est plus visible. Je perds l'engin de vue. Il est 19<sup>h</sup> 30.



Je retourne donc à mon point de départ à WINGNE. J'explique à mes amis ce que j'ai vu et je décide de téléphoner à la Gendarmerie. Je raconte mon histoire à deux gendarmes. Ils ne semblent pas ~~intéressés~~, je n'insiste pas. Il est environ 20<sup>h</sup>. Nous rentrons à la maison, mais vers 22<sup>h</sup> ne sachant pas dormir je décide d'aller me promener en voiture. Je retourne voir si Yves D. est rentré chez lui. Il est là, il ne demande pas mieux que je raconte mon histoire. Je lui décris donc le phénomène. Je rentrerai chez moi vers minuit, et ne m'endormirai que vers 4 heures du matin.

Georges V.

Le lendemain, au bureau je parle de mon problème à mon collègue qui est un bon copain. Le plus il connaît le commandant de Guédon. Il me servira d'introduction, c'est lui qui posera le problème. Par téléphone, il demande si ~~il~~ un phénomène lumineux n'aurait pas été observé dans le ciel, dimanche en fin de journée. Dès le début de leur entretien téléphonique la cause était perdue d'avance, il suffisait de voir le visage de mon collègue.

Je dois faire remarquer qu'à aucun moment je n'ai signalé ~~il~~ aux gendarmes, l'existence des photos. Je vais donc m'occuper de ce film toujours dans l'appareil. Mon collègue me fait penser à Bernard F. un joueur de notre équipe de foot, ancien photographe, qui a dû garder des contacts dans le milieu. Je lui téléphone, comme de juste, il sait me dépasser. Avant de m'absenter du bureau, j'aimerais de recontacter les deux témoins du tournage secours helix. Je téléphone au centre régional du T.S. Ayant travaillé tard dans la nuit, ils ne sont pas de surveillance ce matin là. Je communique mon numéro de téléphone au bureau en souhaitant qu'ils reprennent contact avec moi.

Ceci fait, je quitte le bureau pour prandre Bernard F. à son travail et de là, nous allons voir le photographe. Encore une fois, c'est un copain qui va me permettre de gagner du temps.

Je laisse parler Bernard F., à qui j'ai raconté l'histoire. Le photographe l'écoute sans un mot. Le récit terminé, il acceptera de s'occuper du développement du film. Avant d'entrer dans son labo, il fait remarquer aux témoins présents que la pellicule n'a pas été rebobinée, c'est lui qui s'en charge donc. Sont présents, le photographe, son adjoint, la femme du photographe, Bernard F. et moi-même. Le photographe fait remarquer le réglage de l'appareil, suivant les explications données, il est correct. Lui, en fonction de la lumière, l'aurait peut-être mis sur 25ASA au lieu de 80ASA, mais on doit en tirer quelque chose.

Nous entrons dans le labo vers 9<sup>h</sup> du matin nous en sortions vers 10<sup>h</sup> 30. Deux car les négatifs ne revelent que peu de chose. Sur un film 24x36 trois points noirs, les 2 premiers gros une tête d'épingle, le troisième étant le double de cette grosseur. Les autres prises de vues de l'engin sont louppées, y compris celle de l'engin passant au dessus de moi.

Après avoir reparler du phénomène, nous nous quittons, et je retourne au bureau.

Sur mon bureau, Georges V. mon collègue, a déposé un n<sup>o</sup> de téléphone, c'est celui de Monsieur P., un des agents du touring secours, témoin comme moi du phénomène.

Je ne tenterai de l'appeler que dans l'après midi, mais sa femme me signalera qu'il avait repris son service. Je ne pourrai le joindre que le lendemain matin, mardi 8 janvier.

L'après midi du lundi 7 janvier, je téléphone à l'aérodrôme de Reveloem et contact Monsieur H. à la tour de contrôle. (Le photographe m'avait lui-même conseillé de le faire, je pouvais même me présenter de sa part à Monsieur M., mais celui-ci n'était pas là au moment de

mon appel).

Je pose donc mon problème à Monsieur H., et lui me semble pas étonné, affirmant que l'engin dont je parle est basé à Wevelgem. Il s'agit d'un avion publicitaire à ailes lumineuses, sous lesquels il y a une réclame. Je me signale que si j'avais été en dessous lors de son passage, j'aurais vu les lettres formant la réclame. Je lui indique qu'il est donc curieux que je ne les aie vues puisque l'engin ~~me~~ m'a survolé. Sa réponse est très simple, elle était en panne.

Le mardi 8 janvier dans la matinée, je prends contact avec Monsieur P. Je lui demande s'il a su identifier le phénomène. Je me donne sa réponse, c'est un avion publicitaire de l'aérodrome de Wevelgem. Je lui demande qui l'a renseigné, personne me dit-il, mais il le sait parce qu'il a vu l'avion il y a quelques temps. De plus il a entendu le bruit du moteur lorsqu'il est passé au dessus de nous. Il m'indique également qu'il allait se poser sur l'aérodrome de WEVELGEM, impossible lui dis-je, je le suivais, alors c'est à l'aérodrome de MOORSELE, non plus, c'est sur la FRANCE qu'il partait.

Je lui retrace alors ce que nous avons vu et entendu. Un ensemble de lumière situé à une certaine altitude, ensemble non définissable, ensuite l'ensemble lumineux vient sur nous toujours sans bruit, des rampes lumineuses nous survolent. Juste après le passage de ces rampes un bruit soudain se fait entendre pendant quelques instants, environ 2 à 3 secondes, aussitôt après c'est le silence à nouveau. Je fais remarquer à Monsieur P. que si l'on se réfère au bruit du moteur, c'est un drôle d'avion. Suite à ces rappels il m'accordera que le comportement de ~~ce~~ cet "avion" est assez curieux.

L'après midi du mardi 8 janvier, je téléphone à l'aérodrome de BONNE  
en FRANCE. Mon interlocuteur me laisse m'exprimer, puis admet  
que c'est un phénomène curieux. Après avoir passé en revue les  
différents types d'appareils volants dans la région à la connaissance,  
rien ne "collé" avec ce que j'ai vu. Il mentionne même que  
l'engin n'est pas conforme au code de navigation aérienne.  
Comme moi il estime que faire de la publicité au-dessus des champs  
n'apporte pas grands intérêts. Je lui explique le phénomène de  
silence et du bruit perceptible, semble-t-il, seulement quand la  
source passe à la verticale du récepteur. Les changements de cap et  
la façon de se mouvoir.

La conclusion est qu'il ne s'agit pas d'un engin connu, ou bien  
il est peu courant.

Je lui pose la question suivante, que pensez vous des OVNI's. Après  
un court instant de réflexion, il me répondra, je ne dis pas non!  
Il me renseignera sur l'existence de services spécialisés pour  
le recrutement d'information sur les OVNI's, et qui sont créés un  
peu partout, maintenant, sur les aérodromes civils.

Le mercredi 9 janvier, je téléphone à l'aérodrome d'ANOUÏTES, la  
personne que je contacte me précise également qu'il existe un avion  
équipé de lumière à WEVELGEN et pour lui c'est ce que j'ai vu.  
C'est un CESSNA.

Le mercredi 9 janvier à 19<sup>h</sup>, je me rends à WEVELGEN. Je  
passe dans l'enclos des avions, un instructeur vient à ma rencontre  
Je lui demande l'autorisation de voir l'avion publicitaire avec  
ses ailes lumineuses. Il me demande de le suivre. Le dialogue  
avec ce monsieur sera court, car je ne parle pas le néerlandais,  
et lui ne connaissant qu'un peu de français.

Toujours est-il qu'il me montre l'avion, c'est un mono moteur  
un CESSNA ROCKET. Aux extrémités des ailes sont suspendues des  
cables métalliques qui passent sous la carlingue, un système de tension  
se trouvant sous les ailes, donnant une certaine raideur. D'autres  
cables sont disposés transversalement aux précédents. L'ensemble  
forme un genre de grillage. Chaque croisement des câbles  
supportent un spot lumineux.

Pour moi il ne s'agit absolument pas de ce que j'ai  
observé le dimanche soir. Les spots disposés de cette façon ne  
doivent donner que des points lumineux et non pas des surfaces rectan-  
gulaires lumineuses, de "grandes surfaces rectangulaires".

Je compte bien retourner voir cet avion et j'espère pouvoir le  
suivre en vol publicitaire de nuit pour apprécier le phénomène.  
J'ai demandé si l'avion était sorti dimanche soir, l'instru-  
cteur ma répondu oui. Je n'ai pas voulu l'emmerder plus longtemps.  
Un groupe d'amis l'attendaient au bar, il me remit sa  
carte dans le cas où je serai intéressé de passer une annonce  
publicitaire.

Le jeudi soir j'assistai à une réunion sur les OVNIS,  
dont je sortirai très déçu, ne s'intéressant pas du tout au  
phénomène scientifique. Je préfère oublier ce genre de réunion.

A partir de là ~~j'arrêterai~~ j'arrêterai mes investigations.  
Je dois mentionner qu'une autre personne du chantier où je travaille  
m'a rendu visite au bureau. Il s'agit d'André B., il avait lui aussi  
observé le phénomène en rentrant sa voiture au garage. Etant  
retourné chez lui, il était monté au grenier pour suivre l'engin, par  
la lucarne du toit. Mais celui-ci était déjà assez loin en direction de  
MENSING.

A ce jour nous sommes huit à ma connaissance, à avoir aperçu l'engin.

Je voudrais émettre, mon opinion et celles des autres observateurs:

1°) Pour moi, ce n'est pas un appareil volant habituel, tel un avion, hélicoptère ou autres, trop de détails sont embusés.

2°) Pour Amné B. ce n'est, en tout cas, pas l'avion publicitaire de WEVELGEM, à travers le phénomène étrange.

3°) Ma femme et son amie; furent assez étonnées, pour suivre dehors, ces lumières, mais ne savent que penser.

4°) Les deux témoins du Touring secours; pour eux, c'est un avion publicitaire. Mais lorsque des questions ~~leur~~ sont posées à Monsieur P. il semble qu'un doute s'établisse.

4°) Deux autres personnes ont vues le phénomène, mais pas en ma présence. Mais, là aussi, croyant à l'avion publicitaire, elles se trouvent dans l'embarras devant certaine question.

7770 HERSEAUX